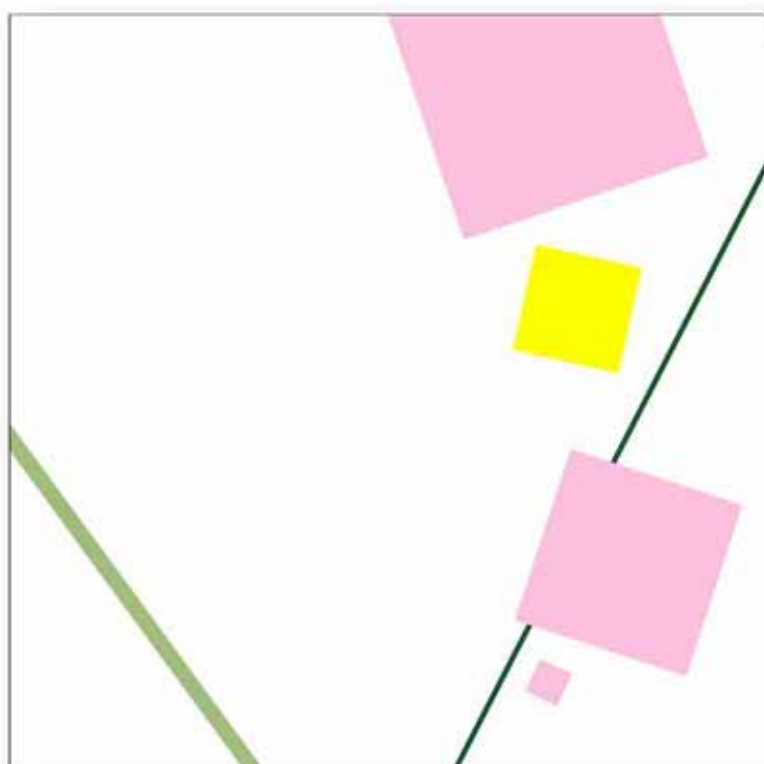


平成 23 年度

事業概要



光に包まれて (訓練生作品)

広島障害者職業能力開発校

〒734-0003 広島市南区宇品東四丁目 1-23
tel (082)254-1766 fax (082)254-1716

目 次

1	設 立 の 目 的	-----	1
2	沿 革	-----	1
3	位 置	-----	1
4	組 織	-----	2
5	施 設 の 状 況	-----	4
6	事 業 の 内 容		
	[1] 施 設 内 訓 練	-----	8
	(1) 職 業 能 力 開 発	-----	8
	(2) 訓 練 科 目 ・ 定 員	-----	8
	期 間 ・ 訓 練 内 容		
	(3) 平 成 2 3 年 度 応 募	-----	9
	入 校 状 況		
	(4) 平 成 2 2 年 度 修 了	-----	9
	就 職 状 況		
	(5) 年 間 行 事 計 画	-----	9
	(6) 生 活 指 導	-----	10
	(7) 訓 練 生 の 1 日	-----	10
	[2] 在 職 者 訓 練	-----	11
	[3] 障 害 者 委 託 訓 練	-----	11

資 料

1	沿 革 (訓 練 科 等 詳 細)	-----	15
2	平 成 2 3 年 度 訓 練 生 の 状 況	-----	20
3	平 成 2 2 年 度 修 了 生 の 状 況	-----	23
4	平 成 2 2 年 度 障 害 者 委 託 訓 練 の 状 況	-----	25
5	過 去 5 年 間 の 状 況	-----	29

1 設 立 の 目 的

本校は、職業能力開発促進法に基づいて国が設立し、広島県が委託を受けて運営する職業能力開発校で、身体などに障害があるため高等技術専門校等で職業訓練を受けることが困難な方に対して、その能力に適応する職種について必要な知識や技術を習得させるとともに、人格の形成に努めて社会経済活動に参加できる技能人材を養成することを目的としています。

2 沿 革

昭和 28 年 2 月 1 日～職業安定法に基づき、国立県営広島身体障害者職業補導所として発足

昭和 33 年 7 月 1 日～職業訓練法の施行により、広島身体障害者職業訓練所と改称

昭和 38 年 5 月 1 日～現在地に移転、訓練開始

昭和 44 年 10 月 1 日～職業訓練法の改正により、広島身体障害者職業訓練校に改称

昭和 63 年 4 月 1 日～職業能力開発促進法の改正により、広島障害者職業訓練校に改称

平成 5 年 4 月 1 日～職業能力開発促進法の改正により、広島障害者職業能力開発校に改称

平成 11 年 3 月～老朽化による建替工事に着工

平成 14 年 3 月～建替工事竣工

平成 20 年 4 月 1 日～施設内訓練の一部を 2 年制課程に再編

3 位 置

(1) 所在地

〒734-0003

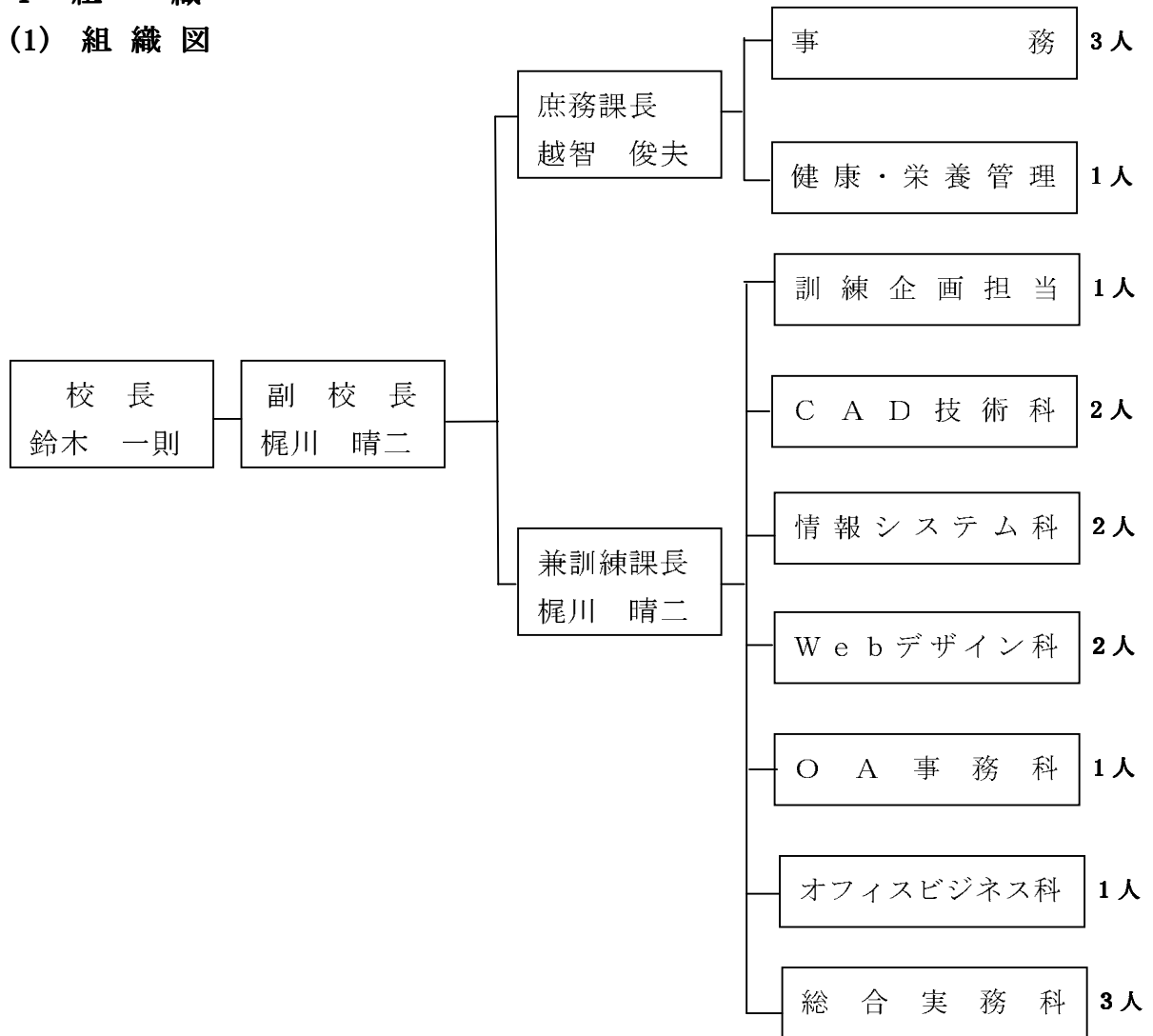
広島県広島市南区宇品東四丁目 1 - 23

TEL (082) 254-1766 FAX (082) 254-1716

(2) 交通機関及び距離

本紙裏面参照

4 組 織 (1) 組 織 図



(2) 職員の構成

1 配置別職員構成（平成23年6月1日現在）

単位：人

区 分	庶務課	訓練課	非常勤職員		計
			日額	時間	
校 長	1				1
副 校 長	1				1
課 長	1	兼務(1)			1
事 務 職 員 (看護師を含む)	4				4
指 導 員	訓 練 企 画 担 当	1			1
	C A D 技 術 科	2	2	3	7
	情 報 シ ス テ ム 科	2	2	1	5
	W e b デ ザ イ ン 科	2	2	6	10
	O A 事 務 科	1	1	3	5
オ フ ィ ス ビ ジ ネ ス 科	1	1	3	5	
総 合 実 務 科	3	3	4	12	
精 神 保 健 福 祉 士			1		1
手 話 通 訳 員			3		3
委 託 訓 練 支 援 ア ド バ イ ザ ー			6		6
訓 練 介 護 嘱 託 員			1		1
当 直 専 門 員			8		8
計	7	12	32	19	70

注：オフィスビジネス科とOA事務科の時間講師のうち1人は両科を兼務している。

2 職名別職員構成

単位：人

区 分	校 長	副 校 長	課 長	専 任 主 査	主 幹	主 任 専 門 員	訓 練 専 門 員	専 門 員	主 任	主任（エルダー）	計	職 業 訓 練 講 師	精 神 保 健 福 祉 士	手 話 通 訳 嘱 託 員	委 託 訓 練 支 援 ア ド バ イ ザ ー	訓 練 介 護 嘱 託 員	当 直 専 門 員	計	合 計
現 員	1	1	1	2	5	1	4	1	2	1	19	32	1	3	6	1	8	51	70

5 施設の状況

(1) 土地 9,891 m²

(2) 建物 9,189 m²

(単位 m²)

区 分	構 造	延床面積	完成年月
管理・訓練棟	鉄筋コンクリート 地上 3F 地下 1F	5,734	H13.5
厚生棟 (寄宿舎・食堂)	鉄筋コンクリート 地上 3F	2,549	H12.3
体 育 館	鉄筋コンクリート 地上 1F	494	H14.3
渡 廊 下	鉄筋コンクリート 地上 1F	78	H14.3
車 庫	鉄骨造 地上 1F	79	H14.3
駐車场上屋	鉄骨造 地上 1F	255	H14.3
計		9,189	

(3) 主な訓練機器

科 名	品 目
CAD 技術科	製図機械, 自動製図機械 (CAD・CAMシステム), XYプロッター 旋盤, フライス盤, ボール盤, 鋸盤, 平面研削盤, NC旋盤, マシニングセンタ, ワイヤカット放電加工機, 硬さ試験機, 三次元測定機
情報 システム科	パーソナルコンピュータ, 液晶プロジェクタ, サーバ
Web サイ 科	パーソナルコンピュータ (Windows 及び Macintosh), デジタルカメラ, カラープリンタ, 液晶プロジェクタ
O A 事務科	パーソナルコンピュータ, 液晶プロジェクタ, 液晶モニター
ビ ジ ネ ス 科	パーソナルコンピュータ, 液晶プロジェクタ
総合 実務科	金銭レジ, デジタル計量器, フロアーポリッシャー, 結束機, コンベクション オープン, 床洗浄機, バッフィングマシーン, ラベルプリンタ, 電動ベ ッド, フライヤー, パソコン, ハンドリター, 台車, 食器保管庫, 草刈機

6 事業の内容

[1] 施設内訓練

(1) 職業能力開発

当校は、職業能力開発促進法に基づき、法に定める訓練基準と訓練生個々の能力等を勘案して教科標準を作成し、訓練目標としています。

(2) 訓練科目、定員、訓練期間、訓練内容

訓練科名	定員 (人)	訓練 期間 (年)	訓練内容
C A D 技術科	15 (30)	2	機械工学，材料力学，機械設計・製図のためのC A D，設計形状を加工するためのプログラミング（C A M）及び機械工作法，測定法，NC工作機械の操作等の学科と実技
情報システム科	10 (20)	2	ソフトウェア，ハードウェア，プログラミング，ネットワーク，ワープロ，表計算及びデータベースソフトの操作等の学科と実技
W e b デザイン科	10 (20)	2	情報技術全般，Web ページ，デザイン，ビジネスやデザインで利用するアプリケーションソフトの操作等の学科と実技
O A 事務科	20	1	簿記会計，事務一般，税法，社会保険事務，ビジネスマナー，計算法，コンピュータ概論及びパソコン操作等の実技と学科
オフィスビジネス科	20	1	パソコン操作，簿記会計，販売知識，社会保険事務，給料計算事務，ビジネス実務等に関する学科と実技
総合実務科 (知的障害者対象)	30	1	流通，物流，屋内環境整備，屋外環境整備，就業基礎及び調理の6つの訓練を行い各技能の習得，パソコン実習，体力づくりなども含む総合的な訓練を行い，社会性，協調性，作業習慣などを身につけ，作業能力に応じた職場適応能力の開発

(注)・総合実務科は知的障害者対象

・()内は科の総定員数

(3) 平成23年度生応募・入校状況

本紙資料 P 20 参照

(4) 平成22年度生修了・就職状況

本紙資料 P 23 参照

(5) 年間行事計画

期 間		行 事	備 考
4 月	7 日	平成23年度入校式 初期指導 交通安全講話, 消防避難訓練 (1回目) 訓練生健康診断	入校生 100 人 レントゲン等
	上旬		
	中旬		
5 月	下旬	訓練生健康診断 校外実習	内科検診 企業等見学
	上旬		
	中旬		
7 月	上旬	就職セミナー (第1回)	履歴書の書き方等
8 月	上旬	夏季休暇 就職セミナー (第2回) オープンスクール 企業説明会	2週間 面接の仕方等
	中旬		
	下旬		
9 月	上旬	平成24年度訓練生募集開始 就職セミナー (第3回)	面接の仕方等
11月	中旬	平成24年度訓練生入校選考(総合実務科以外) 技能フェア参加 職業相談 消防避難訓練 (2回目)	
	下旬		
12月	上旬	人権学習 平成24年度訓練生入校選考 (総合実務科) 冬季休暇	2週間
	下旬		
1 月	中旬	広島県障害者技能競技大会参加	
2 月	上旬	技能照査 平成24年度訓練生入校選考 (追募)	学科, 実技
	下旬		
3 月	16 日	平成23年度修了式	

(注1) 訓練時間は8時35分～15時35分(7時限)

(注2) 休校日は土曜・日曜・祝日, 夏季・冬季休暇各2週間・春休み

(6) 生活指導

校訓である「責任と和，自立と根気，自信と誇り」を基本理念とし，規律正しい集団生活，協調精神の養成，更に職業人としての自立精神の育成，社会人としての良識ある人格形成を目標としています。

ア 健康管理

訓練生の中には，生活環境の変化などにより体調を崩したり，症状が再発することもあるので，専任看護師を配置して健康相談の実施や予防衛生に努めるとともに，専門医による健康診断などを計画的に実施しています。

また，17年度から精神科医による訓練生のカウンセリングを実施しています（月1回2時間程度で，希望者のみ実施）。更に，精神保健福祉士によるメンタル相談を受けることができます。

イ 寮における生活

寮生活においては，共同生活のルール及び協調性，社会性について指導し，楽しい生活の場となるように配慮しています。

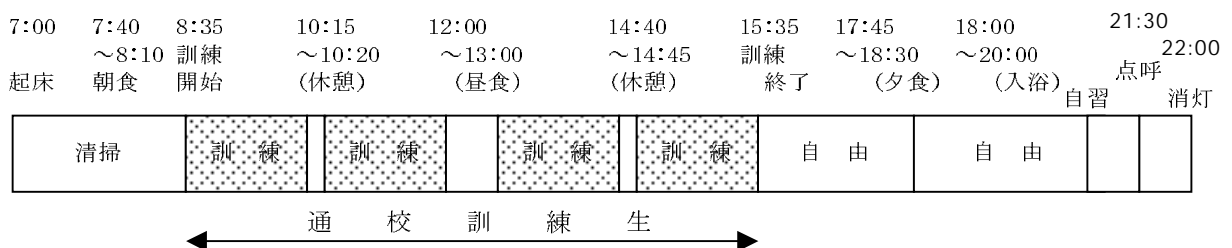
また，当直専門員2人を常駐させ，夜間における生活指導，管理，相談等に応じる体制をとっています。

施設は，冷暖設備を完備し，1室の定員は1人（一部2人）で，寮生が使用しやすいように配慮した構造になっています（入寮定員45名）。

今年度の入寮者数は21人（内女性4人）です。

(7) 訓練生の1日

各人の能力に応じ，かつ技術の進歩，産業構造の変化に対応する技能訓練を行っています。



[2] 在職者訓練

在職者の方を対象に、技能向上訓練を実施しています。

平成23年度の実施計画

オーダーメイドで計画します。

[3] 障害者委託訓練

障害者の雇用促進に資するため、企業・民間教育訓練機関・NPO法人・社会福祉法人等を活用し、有効求職障害者の職業訓練機会の拡大を図るとともに障害者の能力、適性及び地域の障害者雇用ニーズに対応した訓練を企業等に委託して実施します。

(1) 平成23年度実施計画

ア 知識・技能習得訓練コース（eラーニングを含む定員265人）

民間教育機関等で実施します。車椅子対応施設で、聴覚障害者に対しては手話通訳員を配置しています。

①身体障害者対象の訓練

訓練職種	定員	実施地域	訓練期間	実施時期	委託先
パソコンビジネス科	10	福山市	3か月	H23.7.20 ～ H23.10.19	財団法人福山勤労者・文化振興会
パソコンビジネス科	10	広島市		H23.9.1 ～ H23.11.30	株式会社広島情報シンフォニー
パソコンビジネス科	10	三次市		H23.9.14 ～ H23.12.13	職業訓練法人広島北部地域職業能力開発協会
パソコンビジネス科	5	東広島市		H23.11.29 ～ H24.2.28	職業訓練法人東広島地域職業能力開発協会

②精神障害者対象の訓練

訓練職種	定員	実施地域	訓練期間	実施時期	委託先
パソコン事務科	10	広島市	3か月	H23.6.1 ～ H23.8.31	株式会社パルウェーブ
パソコン事務科	10	呉市		H23.6.3 ～ H23.9.2	株式会社アイシー
パソコン事務科	10	尾道市		H23.6.15 ～ H23.9.14	有限会社カミムラ

訓練職種	定員	実施地域	訓練期間	実施時期	委託先
介護サービス科	10	福山市	3か月	H23. 7. 28 ～ H23. 10. 27	株式会社バイナリー
介護サービス科	10	広島市		H23. 8. 2 ～ H23. 10. 31	企業組合・労協センター 事業団 広島支店
パソコン事務科	10	福山市		H23. 11. 1 ～ H24. 1. 31	三菱電機ライフサービス 株式会社福山支店
パソコンマスター科	10	福山市	2か月	H23. 9. 7 ～ H23. 11. 4	学校法人穴吹学園 穴吹 情報デザイン専門学校
パソコンマスター科	10	広島市		H23. 10. 5 ～ H23. 12. 2	株式会社広島ソフトウ ェアセンター
パソコン・流通実務科	10	廿日市市		H23. 10. 13 ～ H23. 12. 12	株式会社アイシー

③知的障害者対象の訓練

訓練職種	定員	実施地域	訓練期間	実施時期	委託先
クリーンスタッフ養成科	8	三次市	2か月	H23. 6. 15 ～ H23. 8. 12	職業訓練法人広島北部 地域職業能力開発協会
クリーンスタッフ養成科	8	東広島市		H23. 7. 28 ～ H23. 9. 27	有限会社ぼけっと
クリーンスタッフ養成科	8	広島市		H23. 9. 1 ～ H23. 10. 31	社団法人ビルメン テナンス協会
クリーンスタッフ養成科	8	福山市		H23. 9. 1 ～ H23. 10. 31	企業組合・労協センター 事業団 広島支店
クリーンスタッフ養成科	8	呉市		H23. 10. 4 ～ H23. 11. 30	社団法人ビルメン テナンス協会

④精神障害者（高次脳機能障害）対象の訓練

訓練職種	定員	実施地域	訓練期間	実施時期	委託先
就労サポート科	10	東広島市	3か月	H23. 7. 5 ～ H23. 10. 4	職業訓練法人東広島地 域職業能力開発協会

⑤ 重度障害者等対象の訓練（eラーニングコース）

訓練職種	定員	実施地域	訓練期間	実施時期	委託先
ホームページ作成スキル習得コース	7	県内全域	5 か月	H23. 7.20 ～ H23.12.19	株式会社広島情報シンフォニー
OA実務スキル習得コース	8			H23. 7.1 ～ H23.11.30	富士通エフ・オー・エム株式会社

イ 実践能力習得訓練コース（定員 45 人）

公共職業安定所に障害者の方の求人をしている企業・社会福祉法人等で実施します。

ウ 特別支援学校早期委託訓練コース（定員 10 人）

特別支援学校高等部の生徒で、卒業後の就職先が内定していない就職希望者を対象に、障害者委託訓練を活用して、職業能力開発を促進し、教育・福祉から一般就労への切れ目のない就職支援をします。

エ 在職者訓練コース（定員 20 人）

在職障害者に対して、雇用継続に資する知識・技能を付与するための在職者訓練コースを実施します。

(2) 平成 22 年度の実施状況

本紙資料 P 25 参照

資 料 (目 次)

項目	頁
1 沿革（訓練科等詳細）	15
2 平成23年度訓練生の状況	20
表 2-1 応募・入校状況	
表 2-2 年齢別入校状況	
表 2-3 出身県別入校状況	
表 2-4 学歴別入校状況	
表 2-5 障害部位別入校状況	
表 2-6 障害程度別及び障害理由別入校状況	
3 平成22年度修了生の状況（平成23年4月19日現在）	23
表 3-1 修了・就職状況	
表 3-2 就職地別就職状況	
表 3-3 産業別就職状況	
4 平成22年度障害者委託訓練の状況	25
表 4-1 入校・修了・就職状況（知識・技能習得訓練コース）	
表 4-2 入校・修了・就職状況（実践能力習得訓練コース）	
表 4-3 入校・修了・就職状況（eラーニングコース）	
5 過去5年間の状況	29
表 5-1 応募者数の推移	
表 5-2 入校状況の推移	
表 5-3 年齢別入校状況の推移	
表 5-4 出身県別入校状況の推移	
表 5-5 学歴別入校状況の推移	
表 5-6 障害部位別入校状況の推移	
表 5-7 障害等級別入校状況の推移	
表 5-8 障害理由別入校状況の推移	
表 5-9 訓練科目別修了状況の推移	
表 5-10 修了者就職状況の推移	
表 5-11 退校者就職状況の推移	
表 5-12 年間就職状況の推移	
表 5-13 就職地別就職状況の推移	
表 5-14 産業別就職状況の推移	

1 沿革

表 訓練科等詳細

年月日	特 記 事 項	科 名	定員	総定員
昭和 28. 2. 1	職業安定法に基づき、国立県営広島身体障害者職業補導所として発足 ・場 所：広島市南区宇品御幸三丁目 11-52 ・入所時期：4月，10月 ・職 種：5科	経 理 事 務 科 理 容 科 男 子 服 科 義 肢 科 ミシン組立修理科	20 25 30 10 15	5科 100人
28. 5. 1	補 導 開 始			
32. 5. 1	・洋裁科新設 ・男子服科を洋服科と改称，定員変更 ・義肢科定員変更 ・ミシン組立修理科定員変更	経 理 事 務 科 理 容 科 洋 裁 科 洋 服 科 義 肢 科 ミシン組立修理科	20 25 15 25 5 10	6科 100人
33. 7. 1	職業訓練法の施行により，広島身体障害者職業訓練所と改称			
37. 4. 1	・義肢科を義肢装具科に改称	経 理 事 務 科 理 容 科 洋 裁 科 洋 服 科 義 肢 装 具 科 ミシン組立修理科	20 25 15 25 5 10	6科 100人
38. 4. 1	・経理事務科を事務員科に改称	事 務 員 科 理 容 科 洋 裁 科 洋 服 科 義 肢 装 具 科 ミシン組立修理科	20 25 15 25 5 10	6科 100人
38. 5. 1	現在地に移転，訓練開始			
41. 4. 1	・時計修理科を新設 ・機械製図科を新設	事 務 員 科 理 容 科 洋 裁 科 洋 服 科 義 肢 装 具 科 ミシン組立修理科 時 計 修 理 科 機 械 製 図 科	20 25 15 25 5 10 10 10	8科 120人
42. 4. 1	・美容員科を新設	事 務 員 科 理 容 科 美 容 員 科 洋 裁 科 洋 服 科 義 肢 装 具 科 ミシン組立修理科 時 計 修 理 科 機 械 製 図 科	20 25 20 15 25 5 10 10 10	9科 140人
43. 4. 1	・洋服科定員変更 ・義肢装具科定員変更	事 務 員 科 理 容 科	20 25	

		美容員科 洋裁科 洋服科 義肢装具科 ミシン組立修理科 時計修理科 機械製図科	20 15 20 10 10 10 10	9科 140人
44.10.1	職業訓練法の改正により，広島身体障害者職業訓練校に改称			
45.4.1	<ul style="list-style-type: none"> ・事務員科を事務科に改称 ・美容員科を美容科に改称，定員変更 ・ミシン組立修理科を縫製機械整備科に改称 ・機械製図科定員変更 	事務科 理容科 美容科 洋裁科 洋服科 義肢装具科 縫製機械整備科 時計修理科 機械製図科	20 25 15 15 20 10 10 10 15	9科 140人
46.4.1	<ul style="list-style-type: none"> ・電子機器科を新設 	事務科 理容科 美容科 洋裁科 洋服科 義肢装具科 縫製機械整備科 時計修理科 機械製図科 電子機器科	20 25 15 15 20 10 10 10 15 20	10科 160人
47.3.31	<ul style="list-style-type: none"> ・時計修理科を廃止 			
47.4.1	<ul style="list-style-type: none"> ・洋裁科定員変更 ・洋服科定員変更 	事務科 理容科 美容科 洋裁科 洋服科 義肢装具科 縫製機械整備科 機械製図科 電子機器科	20 25 15 20 25 10 10 15 20	9科 160人
50.4.1	<ul style="list-style-type: none"> ・表具科を新設 ・理容科を廃止 ・美容科を廃止 ・事務科定員変更 ・洋裁科定員変更 ・義肢装具科定員変更 ・機械製図科定員変更 	事務科 洋裁科 洋服科 義肢装具科 縫製機械整備科 機械製図科 電子機器科 表具科	25 25 25 15 10 20 20 20	8科 160人
50.7.25	<ul style="list-style-type: none"> ・事務科を一般事務科に改称 			
54.4.1	<ul style="list-style-type: none"> ・軽印刷科を新設(入校時期4月) ・洋裁科定員変更 ・洋服科定員変更 ・縫製機械整備科，洋裁科，表具科の入 	一般事務科 洋裁科 洋服科 義肢装具科	25 10 20 15	

	校時期(4月,10月)を4月とする	縫製機械整備科 機械製図科 電子機器科 表具科 軽印刷科	10 20 20 20 20	9科 160人
55. 4. 1	<ul style="list-style-type: none"> 洋服科定員変更 義肢装具科の訓練期間を2年とする 電子機械科, 洋服科, 機械製図科, 義肢装具科, 一般事務科の入校時期(4月,10月)を4月とする 	一般事務科 洋裁科 洋服科 義肢装具科 縫製機械整備科 機械製図科 電子機器科 表具科 軽印刷科	25 10 15 10 10 20 20 20 20	(1年生) 9科 150人
56. 4. 1	<ul style="list-style-type: none"> 縫製機械整備科を廃止 洋裁科, 洋服科を服飾科に改称 服飾科にコース制を導入 (婦人子供服・紳士服・縫製(新設)) 一般事務科定員変更 	一般事務科 服飾科 (婦人子供服コース) (紳士服コース) (縫製コース) 義肢装具科 機械製図科 電子機器科 表具科 軽印刷科	30 30 (10) (10) (10) 20 20 20 20 20	7科 160人
57. 4. 1	<ul style="list-style-type: none"> 機械組立科を新設 電子機器科にコース制を導入 (家庭用電子機器・工業用電子機器) 一般事務科を事務科に改称 事務科にコース制を導入 (一般事務・経理事務) 機械製図科定員変更 表具科定員変更 	事務科 (一般事務コース) (経理事務コース) 服飾科 (婦人子供服コース) (紳士服コース) (縫製コース) 義肢装具科 機械製図科 電子機器科 (家庭用電子機器コース) (工業用電子機器コース) 表具科 軽印刷科 機械組立科	30 (15) (15) 30 (10) (10) (10) 20 15 20 (10) (10) 15 20 10	8科 160人
62. 4. 1	<ul style="list-style-type: none"> 服飾科のコースの改称・廃止(婦人子供服を洋裁に改称, 紳士服を廃止) 軽印刷科を印刷科に改称 事務科(一般事務・経理事務)をOA事務科(ワープロ・パソコン)に改称 	OA事務科 (ワープロコース) (パソコンコース) 服飾科 (洋裁コース) (縫製コース) 義肢装具科 機械製図科 電子機器科 (家庭用電子機器コース) (工業用電子機器コース) 表具科 印刷科 機械組立科	30 (15) (15) 20 (10) (10) 20 15 20 (10) (10) 15 20 10	8科 150人

63. 4. 1	職業能力開発促進法の改正により、広島障害者職業訓練校に改称			
平成 元. 4. 1	<ul style="list-style-type: none"> 生産実務科を新設 印刷科定員変更 	事務科 30 (ワープロコース) (15) (パソコンコース) (15) 服飾科 20 (洋裁コース) (10) (縫製コース) (10) 義肢装具科 20 機械製図科 15 電子機器科 20 (家庭用電子機器コース) (10) (工業用電子機器コース) (10) 表具科 15 印刷科 10 機械組立科 10 生産実務科 10		9科 150人
4. 4. 1	<ul style="list-style-type: none"> 義肢装具科を廃止 生産実務科定員変更 	事務科 30 (ワープロコース) (15) (パソコンコース) (15) 服飾科 20 (洋裁コース) (10) (縫製コース) (10) 機械製図科 15 電子機器科 20 (家庭用電子機器コース) (10) (工業用電子機器コース) (10) 表具科 15 印刷科 10 機械組立科 10 生産実務科 20		8科 140人
5. 4. 1	職業能力開発促進法の改正により、広島障害者職業能力開発校に改称			
	<ul style="list-style-type: none"> 電子機器科のコース制廃止 機械組立科を機械加工科に改称 服飾科のコース制廃止 印刷科をデザイン製版科に改称 機械製図科をコンピュータ製図科に改称 表具科をインテリア表具科に改称 O A事務科のコース制廃止 	O A事務科 30 服飾科 20 コンピュータ製図科 15 電子機器科 20 インテリア表具科 15 デザイン製版科 10 機械加工科 10 生産実務科 20		8科 140人
8. 4. 1	<ul style="list-style-type: none"> 機械加工科とコンピュータ製図科を統合して機械技術科とし、コース制を導入（機械加工コース・コンピュータ製図コース） 服飾科を服飾デザイン科に改称 生産実務科を総合実務科に改称 	O A事務科 30 服飾デザイン科 20 機械技術科 25 (機械加工コース) (10) (コンピュータ製図コース) (15) 電子機器科 20 インテリア表具科 15 デザイン製版科 10 総合実務科 20		7科 140人
9. 4. 1	<ul style="list-style-type: none"> 電子機器科をソフトウェア科に改称 	O A事務科 30		

		服飾デザイン科 機械技術科 (機械加工コース) (コンピュータ製図コース) ソフトウェア科 インテリア表具科 デザイン製版科 総合実務科	20 25 (10) (15) 20 15 10 20	7科 140人
10. 4. 1	・服飾デザイン科定員変更 ・デザイン製版科定員変更	〇 A 事務科 服飾デザイン科 機械技術科 (機械加工コース) (コンピュータ製図コース) ソフトウェア科 デザイン製版科 インテリア表具科 総合実務科	30 10 25 (10) (15) 20 20 15 20	7科 140人
11. 3	・老朽化による建替工事を着工			
12. 4. 1	・服飾デザイン科を廃止	〇 A 事務科 機械技術科 (機械加工コース) (コンピュータ製図コース) ソフトウェア科 デザイン製版科 インテリア表具科 総合実務科	30 25 (10) (15) 20 20 15 20	8科 130人
14. 3	・建替工事竣工			
14. 4. 1	・機械技術科のコンピュータ製図コースを CADコースに改称し、定員変更 ・インテリア表具科定員変更 ・〇A事務科をビジネス科に改称、コー ス制を導入(流通事務コース、〇A事 務コース)し、定員変更 ・総合実務科定員変更	機械技術科 (機械加工コース) (CAD コース) デザイン製版科 インテリア表具科 ビジネス科 (流通事務コース) (〇A事務コース) ソフトウェア科 総合実務科	20 (10) (10) 20 10 40 (20) (20) 20 30	6科 140人
20. 4. 1	・機械技術科加工コースを廃止 ・インテリア表具科を廃止 ・機械技術科CADコースをCAD技 術科定員15名2年制課程に変更 ・ソフトウェア科を情報システム科定 員10名2年制課程に変更 ・デザイン製版科をWebデザイン科 定員10名2年制課程に変更 ・ビジネス科流通事務コースをオフ イスビジネス科に改称 ・ビジネス科〇A事務コースを〇A事 務科に改称	CAD技術科 情報システム科 Webデザイン科 〇A事務科 オフィスビジネス科 総合実務科	15 (30) 10 (20) 10 (20) 20 20 30	6科 140人

2 平成23年度訓練生の状況

表2-1 応募・入校状況

(単位：人)

区分 科名	定員	応募者	合格者	辞退者	入校者			充足率	通校者 入寮者	
					計	男	女		通校	入寮
C A D 技術科	15	21	13	1	12	9	3	80.0	9 (3)	3 (-)
情報システム科	10	18	11	1	10	10	-	100.0	9 (-)	1 (-)
Webデザイン科	10	28	11	1	10	7	3	100.0	10 (3)	0 (-)
O A 事務科	20	31	19	1	18	13	5	90.0	15 (3)	3 (2)
オフィスビジネス科	20	29	20	2	18	12	6	90.0	12 (5)	6 (1)
総合実務科	30	58	39	9	30	20	10	100.0	26 (9)	4 (1)
計	105	185	113	15	98	71	27	93.3	81 (23)	17 (4)

注1) ()内の数字は、女性人数で内数です。

注2) 第2志望での合格者については、第2志望科を応募科としています。

表2-2 年齢別入校状況

(単位：人，歳)

年齢区分 科名	年齢区分						計	最高 年齢	最低 年齢	平均 年齢
	～ 19	20 ～ 29	30 ～ 44	45 ～ 54	55 ～ 59	60 ～				
C A D 技術科	2 (1)	5 (1)	5 (1)	-	-	-	12 (3)	43	18	29.2
情報システム科	-	2 (-)	6 (-)	2 (-)	-	-	10 (-)	46	24	36.6
Webデザイン科	-	6 (1)	3 (1)	1 (1)	-	-	10 (3)	54	21	33.1
O A 事務科	1 (-)	7 (3)	6 (2)	3 (-)	1 (-)	-	18 (5)	55	19	33.1
オフィスビジネス科	6 (2)	4 (2)	4 (2)	4 (-)	-	-	18 (6)	53	18	29.3
総合実務科	27 (9)	3 (1)	-	-	-	-	30 (10)	22	16	18.4
計	36 (12)	27 (8)	24 (6)	10 (1)	1 (-)	-	98 (27)	55	16	27.8

注) ()内の数字は、女性人数で内数です。

表2-3 出身県別入校状況

(単位：人)

科名 \ 県名	鳥取県	島根県	岡山県	広島県	山口県	徳島県	香川県	愛媛県	高知県	管外	計
C A D 技術科	—	—	—	8 (2)	2 (—)	—	—	—	—	2 (1)	12 (3)
情報システム科	—	—	—	10 (—)	—	—	—	—	—	—	10 (—)
Webデザイン科	—	—	—	9 (3)	—	—	—	—	—	1 (—)	10 (3)
O A 事務科	—	—	—	17 (5)	1 (—)	—	—	—	—	—	18 (5)
オフィスビジネス科	—	—	2 (—)	15 (6)	—	—	1 (—)	—	—	—	18 (6)
総合実務科	—	—	1 (—)	25 (9)	4 (1)	—	—	—	—	—	30 (10)
計	—	—	3 (—)	84 (25)	7 (1)	—	1 (—)	—	—	3 (1)	98 (27)

注) () 内の数字は、女性人数で内数です。

表2-4 学歴別入校状況

(単位：人)

科名 \ 学歴区分	中学卒	高校卒	短大・大学卒	計
C A D 技術科	— (—)	7 (2)	5 (1)	12 (3)
情報システム科	1 (—)	7 (—)	2 (—)	10 (—)
Webデザイン科	2 (1)	4 (—)	4 (2)	10 (3)
O A 事務科	1 (1)	4 (2)	13 (2)	18 (5)
オフィスビジネス科	— (—)	11 (3)	7 (3)	18 (6)
総合実務科	2 (1)	24 (7)	4 (2)	30 (10)
計	6 (3)	57 (14)	35 (10)	98 (27)

注) () 内の数字は、女性人数で内数です。

表2-5 障害部位別入校状況

(単位：人)

科名	障害部位													計	備考
	視覚障害	聴覚障害	言語障害	上肢切断	上肢障害	下肢切断	下肢障害	体幹障害	内臓障害	知的障害	精神障害	その他			
C A D 技術科	-	1 (1)	-	-	5 (1)	1 (-)	6 (1)	-	1 (1)	-	3 (-)	0 (-)	17 (4)		
情報システム科	-	-	-	-	1 (-)	-	3 (-)	1 (-)	-	-	3 (-)	2 (-)	10 (-)		
Webデザイン科	-	-	1 (1)	-	-	-	3 (1)	2 (-)	-	-	2 (1)	2 (-)	10 (3)		
O A 事務科	-	1 (1)	-	-	3 (1)	-	4 (2)	2 (1)	1 (-)	-	6 (1)	3 (-)	20 (6)		
オフィスビジネス科	1 (1)	1	-	-	1	-	4 (-)	4 (1)	1 (-)	-	7 (3)	2 (1)	21 (6)		
総合実務科	-	-	-	-	-	-	-	-	-	30 (10)	-	-	30 (10)		
計	1 (1)	3 (2)	1 (1)	-	10 (2)	1 (-)	20 (4)	9 (2)	3 (1)	30 (10)	21 (5)	9 (1)	108 (29)		

注1) ()内の数字は、女性人数で内数です。

注2) 障害部位の重複者を含んでいます。

注3) その他の障害の内訳は発達障害・高次脳機能障害・難病指定者等です。

表2-6 障害程度別及び障害理由別入校状況

(単位：人)

科名	身体障害等級						障害別			障害理由					計
	1級	2級	3級	4級	5級	6級	知的障害	精神障害	その他	先天性	疾病	産業災害	交通災害	その他	
C A D 技術科	1 (1)	4 (2)	3 (1)	2 (-)	-	4 (-)	-	3 (-)	-	3 (2)	6 (1)	1 (-)	2 (-)	-	17 (4)
情報システム科	-	1 (-)	3 (-)	-	1 (-)	-	-	3 (-)	2 (-)	-	5 (-)	-	1 (-)	4 (-)	10 (-)
Webデザイン科	2 (-)	1 (-)	1 (-)	2 (2)	-	-	-	2 (1)	2 (-)	-	3 (2)	1 (-)	1 (-)	5 (1)	10 (3)
O A 事務科	1 (-)	4 (2)	-	1 (-)	3 (1)	2 (2)	-	6 (1)	3 (-)	5 (1)	3 (1)	1 (-)	1 (-)	8 (3)	20 (6)
オフィスビジネス科	4 (-)	4 (1)	1 (1)	2 (-)	-	1 (-)	-	7 (3)	2 (1)	5 (1)	11 (5)	-	2 (-)	-	21 (6)
総合実務科	-	-	-	-	-	-	30 (10)	-	-	30 (10)	-	-	-	-	30 (10)
計	8 (1)	14 (5)	8 (2)	7 (2)	4 (1)	7 (2)	30 (10)	21 (5)	9 (1)	43 (14)	28 (9)	3 (-)	7 (-)	17 (4)	108 (29)

注1) ()内の数字は、女性人数で内数です。

注2) 身体障害等級の人数と他の障害に重複者を含んでいます。

注3) 障害理由の重複者を含んでいます。

注4) その他の障害の内訳は発達障害・高次脳機能障害・難病指定者等です。

3 平成22年度修了生の状況

表3-1 修了・就職状況

(単位：人)

区分 科名	定員	入校者	中途退校者			修了者	修了率	就修職者了	就修職了率者	就入職校率者	備考
			計	就職	その他						
C A D 技術科	15	10 (3)	6 (2)	5 (2)	1 (-)	4 (1)	40.0	2 (-)	50.0	70.0	
情報システム科	10	12 (2)	2 (-)	1 (-)	1 (-)	10 (2)	83.3	7 (2)	70.0	66.7	
Webデザイン科	10	10 (2)	3 (1)	-	3 (1)	7 (1)	70.0	5 (1)	71.4	50.0	
O A 事務科	20	18 (10)	6 (4)	5 (3)	1 (1)	12 (6)	66.7	5 (2)	41.7	55.6	
オフィスビジネス科	20	20 (10)	10 (3)	3 (1)	7 (2)	10 (7)	50.0	8 (6)	80.0	55.0	
総合実務科	30	27 (11)	24 (11)	22 (10)	2 (1)	3 (-)	11.1	2 (-)	66.7	88.9	
計	105	97 (38)	51 (21)	36 (16)	15 (5)	46 (17)	47.4	29 (11)	63.0	67.0	

注1) 入校者就職率は、退校就職者と修了就職者を含んでいます。

注2) () 内の数字は、女性人数で内数です。

表3-2 就職地別就職状況

(単位：人)

県名 科名	鳥取県	島根県	岡山県	広島県	山口県	徳島県	香川県	愛媛県	高知県	その他	計
情報システム科	-	-	-	6 (2)	1 (-)	-	-	1 (-)	-	-	8 (2)
Webデザイン科	-	-	-	4 (1)	-	-	-	-	-	1 (-)	5 (1)
O A 事務科	-	-	-	10 (5)	-	-	-	-	-	-	10 (5)
オフィスビジネス科	-	-	-	9 (5)	1 (1)	-	-	1 (1)	-	-	11 (7)
総合実務科	-	-	-	21 (8)	3 (2)	-	-	-	-	-	24 (10)
計	-	-	-	57 (23)	5 (3)	-	-	2 (1)	-	1 (-)	65 (27)

注1) この数値は、退校就職者と修了就職者を含んでいます。

注2) () 内の数字は、女性人数で内数です。

表3-3 産業別就職状況

(単位：人)

科名	産業分類 建設業	製造業	卸売・ 小売業	サービ ス業	その他 の産業	計
C A D 技術科	1 (-)	3 (-)	-	1 (-)	2 (2)	7 (2)
情報システム科	1 (-)	-	-	4 (2)	3 (-)	8 (2)
W e b デザイン科	-	1 (1)	-	1 (-)	3 (-)	5 (1)
O A 事務科	-	1 (-)	-	6 (3)	3 (2)	10 (5)
オフィスビジネス科	1 (1)	1 (-)	1 (-)	4 (3)	4 (3)	11 (7)
総合実務科	-	9 (5)	8 (3)	4 (1)	3 (1)	24 (10)
計	3 (1)	15 (6)	9 (3)	20 (9)	18 (8)	65 (27)

注1) この数値は、退校就職者と修了就職者を含んでいます。

注2) () 内の数字は、女性人数で内数です。

4 平成22年度障害者委託訓練の状況

表 4-1 平成22年度入校・修了・就職状況(知識・技能習得訓練コース)

訓練職種7科17コース：定員182名

平成23年4月17日現在

科名	委託先	定員	訓練期間 (2~3ヵ月)	応募 者数	入校者						修了 者数	入校者 就職者数	修了者 就職者数	退校 者数	入校率 (%)	修了率 (%)	入校者 就職率 (%)	修了者 就職率 (%)	
					入校 者数	年齢 (平均)	学歴			指示									
							中卒	高卒	短大・ 大学卒	雇保									推薦
ビルクリーニング科 (知的&精神障害者対象)	企業組合・労協センター事業団広島支店(広島市)	10	H22/6/1 ~ H22/7/30	12	9	20~47 (28.8)	1	6	2	2	7	9	6	6	0	90.0%	100.0%	66.7%	66.7%
ビルクリーニング科 (知的&精神障害者対象)	職業訓練法人 広島北部地域職業能力開発協会(三次市)	10	H22/6/15 ~ H22/8/13	8	5	20~57 (41.2)	0	5	0	1	4	5	3	3	0	50.0%	100.0%	60.0%	60.0%
パソコン事務科 (精神障害者対象)	有限会社 カミムラ(尾道市)	10	H22/6/30 ~ H22/9/29	9	8	23~61 (40.4)	1	4	3	3	5	7	4	4	1	80.0%	87.5%	50.0%	57.1%
パソコン事務科 (精神障害者対象)	株式会社 アイシー(呉市)	10	H22/7/9 ~ H22/10/8	9	8	18~55 (37.4)	1	7	0	1	6	7	3	3	1	80.0%	87.5%	37.5%	42.9%
就労サポート科 (精神障害者(高次層)対象)	職業訓練法人 東広島地域職業能力開発協会(東広島市)	10	H22/7/21 ~ H22/10/20	9	9	23~61 (45.9)	0	4	5	5	5	9	4	4	0	90.0%	100.0%	44.4%	44.4%
パソコンビジネス科 (身体障害者対象)	財団法人 福山勤労福祉・文化振興会(福山市)	15	H22/7/22 ~ H22/10/21	13	12	24~65 (46.2)	1	8	3	6	6	12	4	4	0	80.0%	100.0%	33.3%	33.3%
パソコン事務科 (精神障害者対象)	株式会社 パレウェブ(広島市)	10	H22/8/3 ~ H22/11/2	31	12	25~50 (35.4)	0	2	10	6	6	12	9	9	0	120.0%	100.0%	75.0%	75.0%
介護福祉科 (精神障害者対象)	株式会社 バイナリー(福山市)	10	H22/8/6 ~ H22/11/5	14	10	22~47 (36.1)	1	7	2	6	4	9	6	6	1	100.0%	90.0%	60.0%	66.7%
パソコンオペレータ科 (身体&精神障害者対象)	職業訓練法人 広島北部地域職業能力開発協会(三次市)	10	H22/9/1 ~ H22/11/30	11	9	20~67 (37.0)	1	7	1	2	7	9	5	5	0	90.0%	100.0%	55.6%	55.6%
ビルクリーニング科 (知的&精神障害者対象)	企業組合・労協センター事業団広島支店(福山市)	10	H22/10/1 ~ H22/11/30	13	10	18~55 (37.6)	0	10	0	2	8	9	7	7	1	100.0%	90.0%	70.0%	77.8%
パソコンオペレータ科 (身体障害者等対象)	株式会社 広島情報シンフォニー(広島市)	17	H22/10/1 ~ H22/12/28	26	19	24~60 (40.1)	0	10	9	11	8	19	7	7	0	111.8%	100.0%	36.8%	36.8%
パソコンオペレータ科 (身体&精神障害者対象)	職業訓練法人 東広島地域職業能力開発協会(東広島市)	10	H22/10/26 ~ H23/1/25	5	4	28~59 (44.0)	2	2	0	2	2	3	2	2	1	40.0%	75.0%	50.0%	66.7%
ビルクリーニング科 (知的&精神障害者対象)	社団法人 広島ビルメンテナンス協会(呉市)	10	H22/11/2 ~ H22/12/28	10	9	19~59 (35.6)	2	6	1	0	9	9	9	9	0	90.0%	100.0%	100.0%	100.0%
介護福祉科 (精神障害者対象)	企業組合・労協センター事業団広島支店(広島市)	10	H22/11/2 ~ H23/2/1	19	10	24~60 (38.4)	0	3	7	2	8	9	2	2	1	100.0%	90.0%	20.0%	22.2%
パソコン事務科 (精神障害者対象)	三菱電機ライフサービス株式会社 福山支店(福山市)	10	H22/11/30 ~ H23/2/28	29	13	23~52 (37.8)	2	3	8	1	12	13	7	7	0	130.0%	100.0%	53.8%	53.8%
パソコンマスター科 (精神障害者対象)	株式会社 広島ソフトウェアセンター(広島市)	10	H23/1/18 ~ H23/3/17	13	10	24~58 (43.4)	0	8	2	0	10	10	1	1	0	100.0%	100.0%	10.0%	10.0%
パソコンマスター科 (精神障害者対象)	学校法人穴吹学園 穴吹情報デザイン専門学校(福山市)	10	H23/1/18 ~ H23/3/17	17	10	21~57 (38.7)	1	7	2	3	7	8	6	6	2	100.0%	80.0%	60.0%	75.0%
合計		182	-	248	167	-	13	99	55	53	114	159	85	85	8	91.8%	95.2%	50.9%	53.5%

注1) 入校者就職者数は、就職退校者数も含まず。

注2) 訓練期間が3ヵ月未満の場合、受講指示・推薦がないことがある。

表 4-2 平成22年度入校・修了・就職状況（実践能力習得訓練コース）

訓練職種17科18コース：定員45名

平成23年3月28日現在

科名	訓練生 (人数)	安定所	指示別	障害部位	住所 (実施場所)	訓練期間	就職	備考	
理容科	1	広島	推薦	身体	呉市	H22/4/6 ～H22/4/16	1か月	就職	
清掃サービス科	1	広島東	推薦	精神	広島市	H22/4/8 ～H22/5/7	1か月	就職	
介護サービス科	1	広島東	指示	精神	広島市	H22/4/13 ～H22/5/11	1か月	-	退校
清掃科	1	呉	推薦	知的	呉市	H22/5/6 ～H22/6/4	1か月	就職	
介護科	1	福山	推薦	精神	福山市	H22/5/10 ～H22/6/9	1か月	就職	
清掃ランドリー科	1	呉	推薦	知的	呉市	H22/6/2 ～H22/7/30	2か月	就職	
一般事務科	1	広島	推薦	精神	広島市	H22/6/3 ～H22/7/2	1か月	就職	
仕分作業科	1	呉	推薦	知的	呉市	H22/6/8 ～H22/7/6	1か月	就職	
清掃習得科	1	呉	推薦	精神	呉市	H22/6/8 ～H22/7/7	1か月	就職	
清掃実務科	1	広島東	推薦	身体	広島市	H22/6/9 ～H22/8/5	2か月	就職	
調理サービス科	1	三原	指示	知的	三原市	H22/6/9 ～H22/9/8	3か月	就職	
清掃科 2	1	呉	推薦	知的	呉市	H22/6/21 ～H22/7/20	1か月	未就職	
食器洗浄科	1	呉	推薦	精神	呉市	H22/7/14 ～H22/8/13	1か月	-	退校
自動車配送科	1	広島	推薦	精神	広島市	H22/7/28 ～H22/9/30	1か月	就職	
客室清掃科	1	広島	-	知的	広島市	H22/10/12 ～H22/11/11	1か月	未就職	
商品管理科	1	呉	指示	知的	江田島市	H22/10/19 ～H22/11/17	1か月	-	退校
食品製造科	1	広島	推薦	知的	広島市	H22/11/18 ～H22/12/1	1か月	就職	
清掃マスター科	1	広島	推薦	精神	広島市	H22/12/9 ～H23/1/6	1か月	就職	
建物清掃科	1	広島東	推薦	精神	広島市	H23/3/1 ～H23/3/23	1か月	"	
オフィス清掃科 2	5	広島・広島東	推薦	精神	広島市	H23/3/14 ～H23/3/28	1か月	"	
合計	24						就職率	54.2%	

表 4-3 平成22年度入校・修了・就職状況(e-ラーニングコース)
訓練職種2科2コース：定員15名

平成23年4月19日現在

科名	委託先	定員	訓練期間 (5か月)	応募者 数	入校者							修了者数	入校者 就職者数	修了者 就職者数	退校者数	入校率 (%)	修了率 (%)	入校者 就職率 (%)	修了者 就職率 (%)
					入校者数	年齢 (平均)	学歴			指示									
							中卒	高卒	短大・大学 卒	雇保	推薦								
OA実務スキル習得	富士通エフ・オー・エム株式会社	8	1122/7/1 ～ 1122/11/30	3	2	32～32 (32.0)	0	1	1	0	2	2	0	0	1	25.0%	66.7%	0.0%	0.0%
HP作成スキル習得	株式会社 広島情報シ ンフオニー	7	1122/7/21 ～ 1122/12/20	2	2	36～57 (46.5)	0	1	1	0	2	1	0	0	0	28.6%	50.0%	0.0%	0.0%
HP作成スキル習得2	株式会社 広島情報シ ンフオニー	(5)	1122/8/20 ～ 1123/1/19	4	1	56 (56.0)	0	1	0	0	1	1	0	0	0	20.0%	25.0%	0.0%	0.0%
合計		15	—	9	5	—	0	3	2	0	5	4	0	0	1	33.3%	80.0%	0.0%	0.0%

表 4-4 平成22年度入校・修了・就職状況(特別支援学校早期訓練コース)
訓練職種6科11コース：定員20名

平成23年3月28日現在

科名	訓練生 (人数)	安定所	指示別	障害部位	住所 (実施場所)	訓練期間	就職	備考
クックテル商品出荷・仕分科	3	広島	推薦	知的	広島市	1122/10/4～1122/10/22	1か月	就職
物 流 科	1	広島	推薦	知的	広島市	1122/10/25～1122/11/8	1か月	就職
調 理 補 助 科	1	広島	推薦	知的	広島市	1122/10/27～1122/11/18	1か月	就職
クックテル商品出荷・仕分科2	1	広島	推薦	知的	広島市	1122/11/4～1122/12/20	2か月	就職
クックテル商品出荷・仕分科3	1	広島	推薦	知的	広島市	1122/11/17～1122/12/20	2か月	就職
食 品 製 造 科	1	広島	推薦	知的	広島市	1122/11/18～1122/12/1	1か月	就職
木 工 科	1	庄原	推薦	知的	庄原市	1122/11/18～1122/12/17	1か月	就職
調 理 サ ポ ー ト 科	1	広島	推薦	知的	広島市	1122/11/19～1122/12/3	1か月	就職
調 理 補 助 科 2	1	広島	推薦	知的	広島市	1122/11/24～1122/12/10	1か月	就職
物 流 科 2	1	広島	推薦	知的	広島市	1122/12/8～1122/12/21	1か月	就職
物 流 科 3	1	広島	推薦	知的	広島市	1123/1/12～1123/1/25	1か月	就職
オ フ ィ ス 清 掃 科 1	5	広島・広島東・ 廿日市	推薦	知的	広島市	1123/3/14～1123/3/28	1か月	就職
合計	18						就職率	100.0%

表 4-5 平成22年度入校・修了状況(在職者訓練コース)

訓練職種1科1コース：定員10名

平成22年9月18日現在

科名	委託先	定員	訓練日	応募者数	入校者		修了者数	退校者数	入校率(%)	修了率(%)
					入校者数	年齢(平均)				
全身性障害者外出介	有限会社 スローライフ フ広島	10	H22/9/11 ・ H22/9/18	11	10	25~52 (41.4)	10	0	100.0%	100.0%
	合計	10	—	11	10	—	10	0	100.0%	100.0%

5 過去5年間の状況

表5-1 応募者数の推移

(単位：人，%)

科名	年度					割合				
	H19	H20	H21	H22	H23	H19	H20	H21	H22	H23
機械技術科	24	—	—	—	—	13.6	—	—	—	—
CAD技術科	—	15	23	33	21	—	8.1	12.8	13.1	11.4
デザイン製版科	12	—	—	—	—	6.8	—	—	—	—
Webデザイン科	—	19	24	41	28	—	10.2	13.4	16.3	15.1
インテリア表具科	9	—	—	—	—	5.1	—	—	—	—
ビジネス科	48	—	—	—	—	27.1	—	—	—	—
OA事務科	—	26	27	35	31	—	14.0	15.1	13.9	16.8
オフィスビジネス科	—	24	24	45	29	—	12.9	13.4	17.9	15.7
ソフトウェア科	16	—	—	—	—	9.0	—	—	—	—
情報システム科	—	15	15	20	18	—	8.1	8.4	7.9	9.7
総合実務科	68	87	66	78	58	38.4	46.7	36.9	30.9	31.4
計	177	186	179	252	185	100.0	100.0	100.0	100.0	100.0

表5-2 入校状況の推移

(単位：人，%)

科名	年度					割合				
	H19	H20	H21	H22	H23	H19	H20	H21	H22	H23
機械技術科	18 (2)					16.5				
CAD技術科		15 (2)	10 (3)	15 (2)	12 (3)		14.7	10.9	15.0	12.2
デザイン製版科	7 (2)					6.4				
Webデザイン科		11 (6)	10 (2)	10 (5)	10 (3)		10.8	10.9	10.0	10.2
インテリア表具科	7 (—)					6.4				
ビジネス科	29 (9)					26.6				
OA事務科		18 (7)	19 (1)	18 (10)	18 (5)		17.6	20.7	18.0	18.4
オフィスビジネス科		13 (9)	11 (4)	20 (10)	18 (6)		12.7	11.9	20.0	18.4
ソフトウェア科	15 (2)					13.8				
情報システム科		9 (2)	12 (2)	10 (1)	10 (—)		8.8	13.0	10.0	10.2
総合実務科	33 (12)	36 (11)	30 (10)	27 (11)	30 (10)	30.3	35.4	32.6	27.0	30.6
計	109 (27)	102 (37)	92 (22)	100 (39)	98 (27)	100.0	100.0	100.0	100.0	100.0

注) () 内の数字は、女性人数で内数です。

表5-3 年齢別入校状況の推移

(単位：人，%，歳)

年 度 年齢区分	実 数					割 合				
	H19	H20	H21	H22	H23	H19	H20	H21	H22	H23
～ 19歳	35 (14)	48 (19)	29 (10)	31 (12)	36 (12)	32.1	47.1	31.5	31.0	36.7
20～29歳	32 (9)	22 (7)	25 (6)	27 (8)	27 (8)	29.3	21.6	27.2	27.0	27.6
30～44歳	22 (3)	25 (11)	29 (6)	32 (16)	24 (6)	20.2	24.4	31.5	32.0	24.5
45～54歳	15 (1)	6 (-)	7 (-)	10 (3)	10 (1)	13.8	5.9	7.6	10.0	10.2
55～59歳	3 (-)	1 (-)	1 (-)	-	1 (-)	2.8	1.0	1.1	-	1.0
60歳～	2 (-)	-	1 (-)	-	-	1.8	-	1.1	-	-
計	109 (27)	102 (37)	92 (22)	100 (39)	98 (27)	100.0	100.0	100.0	100.0	100.0
最 高 年 齢	62	59	61	53	55	/	/	/	/	/
最 低 年 齢	16	17	18	18	16	/	/	/	/	/
平 均 年 齢	34.2	28.0	31.4	28.6	27.8	/	/	/	/	/

注) () 内の数字は，女性人数で内数です。

表5-4 出身県別入校状況の推移

(単位：人，%)

年 度 県 名	実 数					割 合				
	H19	H20	H21	H22	H23	H19	H20	H21	H22	H23
鳥 取 県	1 (1)	-	-	-	-	0.9	-	-	-	-
島 根 県	1 (-)	-	-	-	-	0.9	-	-	-	-
岡 山 県	5 (1)	-	1 (-)	-	3 (-)	4.6	-	1.1	-	3.1
広 島 県	92 (24)	87 (30)	82 (21)	90 (35)	84 (25)	84.5	85.3	89.1	92.0	85.7
山 口 県	7 (-)	7 (5)	5 (-)	5 (3)	7 (1)	6.4	6.8	5.4	5.0	7.1
徳 島 県	-	-	-	-	-	-	-	-	-	-
香 川 県	1 (-)	2 (1)	1 (1)	-	1 (-)	0.9	2.0	1.1	-	1.0
愛 媛 県	2 (1)	2 (1)	2 (-)	4 (1)	-	1.8	2.0	2.2	3.0	-
高 知 県	-	-	-	-	-	-	-	-	-	-
そ の 他	-	4 (-)	1 (-)	1 (-)	3 (1)	-	3.9	1.1	-	3.1
計	109 (27)	102 (37)	92 (22)	100 (39)	98 (27)	100.0	100.0	100.0	100.0	100.0

注) () 内の数字は，女性人数で内数です。

表5-5 学歴別入校状況の推移 (単位：人，%)

学歴区分	年 度	実 数					割 合				
		H19	H20	H21	H22	H23	H19	H20	H21	H22	H23
中 学 卒		6 (2)	8 (1)	5 (2)	2 (-)	6 (3)	5.5	7.8	5.4	2.0	6.1
高 校 卒		84 (22)	77 (34)	62 (14)	68 (26)	57 (14)	77.1	75.5	67.4	68.0	58.2
短大・大学卒		19 (3)	17 (2)	25 (6)	30 (13)	35 (10)	17.4	16.7	27.2	30.0	35.7
計		109 (27)	102 (37)	92 (22)	100 (39)	98 (27)	100.0	100.0	100.0	100.0	100.0

注) () 内の数字は，女性人数で内数です。

表5-6 障害部位別入校状況の推移 (単位：人，%)

障害部位	年 度	実 数					割 合				
		H19	H20	H21	H22	H23	H19	H20	H21	H22	H23
視 覚 障 害		1 (-)	4 (1)	-	2 (1)	1 (1)	0.9	3.9	-	1.8	0.9
聴 覚 障 害		14 (8)	11 (6)	6 (5)	9 (3)	3 (2)	12.8	10.8	5.8	8.0	2.8
言 語 障 害		1 (-)	-	1 (-)	1 (-)	1 (1)	0.9	-	1.0	0.9	0.9
上 肢 切 断		-	-	1 (-)	-	-	-	-	1.0	-	-
上 肢 障 害		23 (1)	7 (3)	12 (1)	14 (6)	10 (2)	21.1	6.9	11.7	12.3	9.3
下 肢 切 断		1 (-)	1 (-)	3 (-)	3 (-)	1 (-)	0.9	1.0	2.9	2.7	0.9
下 肢 障 害		17 (4)	16 (6)	18 (2)	11 (4)	20 (4)	15.6	15.7	17.5	9.7	18.6
体 幹 障 害		9 (1)	9 (3)	7 (1)	9 (5)	9 (2)	8.3	8.8	6.8	8.0	8.3
内 臓 障 害		10 (1)	7 (2)	11 (1)	9 (5)	3 (1)	9.2	6.8	10.6	8.0	2.8
知 的 障 害		33 (12)	34 (11)	28 (9)	26 (10)	30 (10)	30.3	33.3	27.2	23.0	27.8
精 神 障 害			11 (4)	14 (3)	23 (10)	21 (5)	-	10.8	13.6	20.3	19.4
そ の 他			2 (1)	2 (1)	6 (2)	9 (1)	-	2.0	1.9	5.3	8.3
計		109 (27)	102 (37)	103 (23)	113 (46)	108 (29)	100.0	100.0	100.0	100.0	100.0

注1) () 内の数字は，女性人数で内数です。

注2) 障害部位の重複者を含んでいます。

注3) その他の障害の内訳は発達障害・高次脳機能障害・難病指定者等です。

表5-7 障害等級別入校状況の推移

(単位：人，%)

障害等級等	年 度	実 数					割 合				
		H19	H20	H21	H22	H23	H19	H20	H21	H22	H23
1	級	11 (3)	12 (4)	11 (2)	4 (2)	8 (1)	10.1	11.5	10.4	3.8	7.4
2	級	21 (5)	15 (9)	12 (5)	11 (6)	14 (5)	19.3	14.4	11.3	10.5	13.0
3	級	25 (3)	11 (3)	14 (2)	15 (7)	8 (2)	22.9	10.6	13.2	14.3	7.4
4	級	8 (3)	9 (1)	11 (1)	10 (2)	7 (2)	7.3	8.7	10.4	9.5	6.5
5	級	7 (1)	9 (4)	9 (-)	6 (1)	4 (1)	6.4	8.7	8.5	5.7	3.7
6	級	4 (-)	1 (-)	5 (3)	5 (2)	7 (2)	3.7	0.9	4.7	4.8	6.5
知 的 障 害		33 (12)	34 (11)	28 (9)	26 (10)	30 (10)	30.3	32.7	26.4	24.7	27.8
精 神 障 害			11 (4)	14 (3)	23 (10)	21 (5)		10.6	13.2	25.7	19.4
そ の 他			2 (1)	2 (1)	6 (2)	9 (1)		1.9	-	1.0	8.3
計		109 (27)	104 (37)	106 (26)	106 (42)	108 (29)	100.0	100.0	98.1	100.0	100.0

注1) () 内の数字は、女性人数で内数です。

注2) 障害等級の重複者を含んでいます。

注3) その他の障害の内訳は発達障害・高次脳機能障害・難病指定者等です。

表5-8 障害理由別入校状況の推移

(単位：人，%)

障害理由	年 度	実 数					割 合				
		H19	H20	H21	H22	H23	H19	H20	H21	H22	H23
先 天 性		54 (21)	58 (23)	43 (14)	42 (15)	43 (14)	49.6	56.8	45.3	41.1	42.9
疾 病		47 (5)	29 (10)	25 (5)	32 (15)	28 (9)	43.1	28.4	26.3	31.4	28.6
産 業 災 害		2 (-)	1 (-)	4 (3)	1 (-)	3 (-)	1.8	1.0	4.2	1.0	3.1
交 通 災 害		2 (-)	7 (2)	9 (1)	10 (3)	7 (-)	1.8	6.9	9.5	9.8	7.1
そ の 他		4 (1)	7 (2)	14 (2)	17 (6)	17 (4)	3.7	6.9	14.7	16.7	18.4
計		109 (27)	102 (37)	95 (25)	102 (39)	98 (27)	100.0	100.0	100.0	100.0	100.0

注1) () 内の数字は、女性人数で内数です。

注2) 障害理由の重複者を含んでいます。

表5-9 訓練科目別修了状況の推移

(単位：人，%)

科名	修了人数					修了率				
	H18	H19	H20	H21	H22	H18	H19	H20	H21	H22
機械技術科	12 (-)	17 (-)				70.6	94.4			
C A D 技術科				11 (2)	4 (1)				73.3	40.0
デザイン製版科	5 (3)	6 (2)				83.3	85.7			
Webデザイン科				8 (3)	7 (1)				72.7	70.0
インテリア表具科	3 (-)	7 (-)				60.0	100.0			
ビジネス科	25 (13)	24 (7)				75.8	82.8			
O A 事務科			14 (7)	16 (1)	12 (6)			77.8	84.2	66.7
オフィスビジネス科			8 (6)	6 (2)	10 (7)			61.5	54.5	50.0
ソフトウェア科	8 (2)	11 (1)				47.1	73.3			
情報システム科				7 (1)	10 (2)				77.8	83.3
総合実務科	25 (8)	25 (7)	16 (3)	10 (2)	3 (-)	89.3	75.8	44.4	33.3	11.1
計	78 (26)	90 (17)	38 (16)	58 (11)	46 (17)	73.6	82.6	56.7	61.1	47.4

注) () 内の数字は，女性人数で内数です。

表5-10 修了者就職状況の推移

(単位：人，%)

科名	年度					修了者就職者数					修了者就職率				
	H18	H19	H20	H21	H22	H18	H19	H20	H21	H22	H18	H19	H20	H21	H22
機械技術科	8 (-)	13 (1)				66.7	76.5								
C A D 技術科				7 (1)	2 (-)				63.6	50.0					
デザイン製版科	2 (2)	4 (2)				40.0	66.7								
Webデザイン科				3 (3)	5 (1)				37.5	71.4					
インテリア表具科	2 (-)	5 (-)				66.7	71.4								
ビジネス科	17 (10)	19 (6)				68.0	79.2								
O A 事務科			5 (3)	9 (1)	5 (2)			35.7	56.3	41.7					
オフィスビジネス科			3 (3)	2 (-)	8 (6)			37.5	33.3	80.0					
ソフトウェア科	7 (2)	5 (1)				87.5	45.5								
情報システム科				2 (1)	7 (2)				28.6	70.0					
総合実務科	25 (8)	22 (6)	13 (3)	7 (1)	2 (-)	100.0	88.0	81.3	70.0	66.7					
計	61 (22)	68 (16)	21 (9)	30 (7)	29 (11)	78.2	75.6	55.3	51.7	63.0					

注) ()内の数字は、女性人数で内数です。

表5-11 退校者就職状況の推移

(単位：人，%)

科名	退校者就職者数					入校者退校就職率				
	H18	H19	H20	H21	H22	H18	H19	H20	H21	H22
機械技術科	4 (-)	-				23.5	-			
CAD技術科				1 (-)	5 (2)				6.7	50.0
デザイン製版科	1 (-)	-				16.7	-			
Webデザイン科				-	-				-	-
インテリア表具科	2 (-)	-				40.0	-			
ビジネス科	5 (4)	2 (1)				15.2	6.9			
OA事務科			2 (-)	-	5 (3)			11.1	-	27.8
オフィスビジネス科			-	1 (-)	3 (1)			-	9.0	15.0
ソフトウェア科	9 (1)	4 (1)				52.9	26.7			
情報システム科				-	1 (-)				-	8.3
総合実務科	2 (1)	6 (3)	18 (7)	16 (6)	22 (10)	-	7.1	50.0	53.3	81.5
計	23 (6)	12 (5)	20 (7)	18 (6)	36 (16)	6.1	21.7	29.9	18.9	37.1

注) ()内の数字は、女性人数で内数です。

表5-12 年間就職状況の推移

(単位：人，%)

科名	入校者就職者数					入校者就職率				
	H18	H19	H20	H21	H22	H18	H19	H20	H21	H22
機械技術科	12 (-)	13 (1)				70.6	72.2			
C A D 技術科				8 (1)	7 (2)				53.3	70.0
デザイン製版科	3 (2)	4 (2)				50.0	57.1			
Webデザイン科				3 (3)	5 (1)				27.3	50.0
インテリア表具科	4 (-)	5 (-)				80.0	71.4			
ビジネス科	22 (14)	21 (7)				66.7	72.4			
O A 事務科			7 (3)	9 (1)	10 (5)			38.9	47.4	55.6
オフィスビジネス科			3 (3)	3 (-)	11 (7)			23.1	27.3	55.0
ソフトウェア科	16 (3)	9 (2)				94.1	60.0			
情報システム科				2 (1)	8 (2)				22.2	66.7
総合実務科	27 (9)	28 (9)	31 (10)	23 (7)	24 (10)	96.4	84.8	86.1	76.7	88.9
計	84 (28)	80 (21)	41 (16)	48 (13)	65 (27)	79.2	73.4	61.2	50.5	67.0

注1) 入校者就職者数は、中途退校就職者を含んでいます。

注2) ()内の数字は、女性人数で内数です。

表5-13 就職地別就職状況の推移

(単位：人，%)

年度 県名	入校者就職者数					入校者就職率				
	H18	H19	H20	H21	H22	H18	H19	H20	H21	H22
鳥取県	—	—	—	1 (—)	—	—	—	—	1.0	—
島根県	—	1 (—)	—	—	—	—	0.9	—	—	—
岡山県	2 (—)	3 (1)	—	—	—	1.9	2.8	—	—	—
広島県	72 (25)	68 (18)	34 (12)	44 (13)	57 (23)	67.9	62.4	50.7	46.3	58.8
山口県	5 (2)	3 (—)	3 (2)	3 (—)	5 (3)	4.7	2.8	4.5	3.2	5.2
徳島県	—	—	—	—	—	—	—	—	—	—
香川県	1 (—)	1 (—)	1 (1)	—	—	0.9	0.9	1.5	—	—
愛媛県	1 (—)	2 (1)	2 (1)	—	2 (1)	0.9	1.8	3.0	—	2.0
高知県	—	—	—	—	—	—	—	—	—	—
その他	3 (1)	2 (1)	1 (—)	—	1 (—)	2.8	1.8	1.5	—	1.0
計	84 (28)	80 (21)	41 (16)	48 (13)	65 (27)	79.2	73.4	61.2	50.5	67.0
未就職者数	22 (6)	29 (5)	26 (11)	47 (12)	32 (11)	20.8	26.6	38.8	49.5	33.0
入校者数	106 (34)	109 (26)	67 (27)	95 (25)	97 (38)	100.0	100.0	100.0	100.0	100.0

注1) ()内の数字は、女性人数で内数です。

注2) 入校者数は当該年度が卒業年に当たる入校者の数です。

H22入校者数は、訓練期間2年の科のH21入校者数と訓練期間1年の科のH22入校者数の合計です。

表5-14 産業別就職状況の推移

(単位：人，%)

年度 産業分類	入校者就職者数					入校者就職率				
	H18	H19	H20	H21	H22	H18	H19	H20	H21	H22
建設業	6 (—)	1 (—)	—	5 (—)	3 (1)	5.7	0.9	—	5.3	3.1
製造業	20 (7)	29 (6)	18 (8)	10 (5)	15 (6)	18.9	26.6	26.9	10.5	15.4
卸売・小売業	13 (4)	14 (4)	6 (1)	6 (2)	9 (3)	12.3	12.8	9.0	6.3	9.3
サービス業	29 (13)	23 (8)	9 (5)	11 (2)	20 (9)	27.4	21.1	13.4	11.6	19.6
その他の産業	16 (4)	13 (3)	8 (2)	16 (4)	18 (8)	15.1	11.9	12.0	16.8	19.6
計	84 (28)	80 (21)	41 (16)	48 (13)	65 (27)	79.2	73.4	61.2	50.5	67.0
未就職者数	22 (6)	29 (5)	26 (11)	47 (12)	32 (11)	20.8	26.6	38.8	49.5	33.0
入校者数	106 (34)	109 (26)	67 (27)	95 (25)	97 (38)	100.0	100.0	100.0	100.0	100.0

注) ()内の数字は、女性人数で内数です。

全国の障害者職業能力開発校所在地

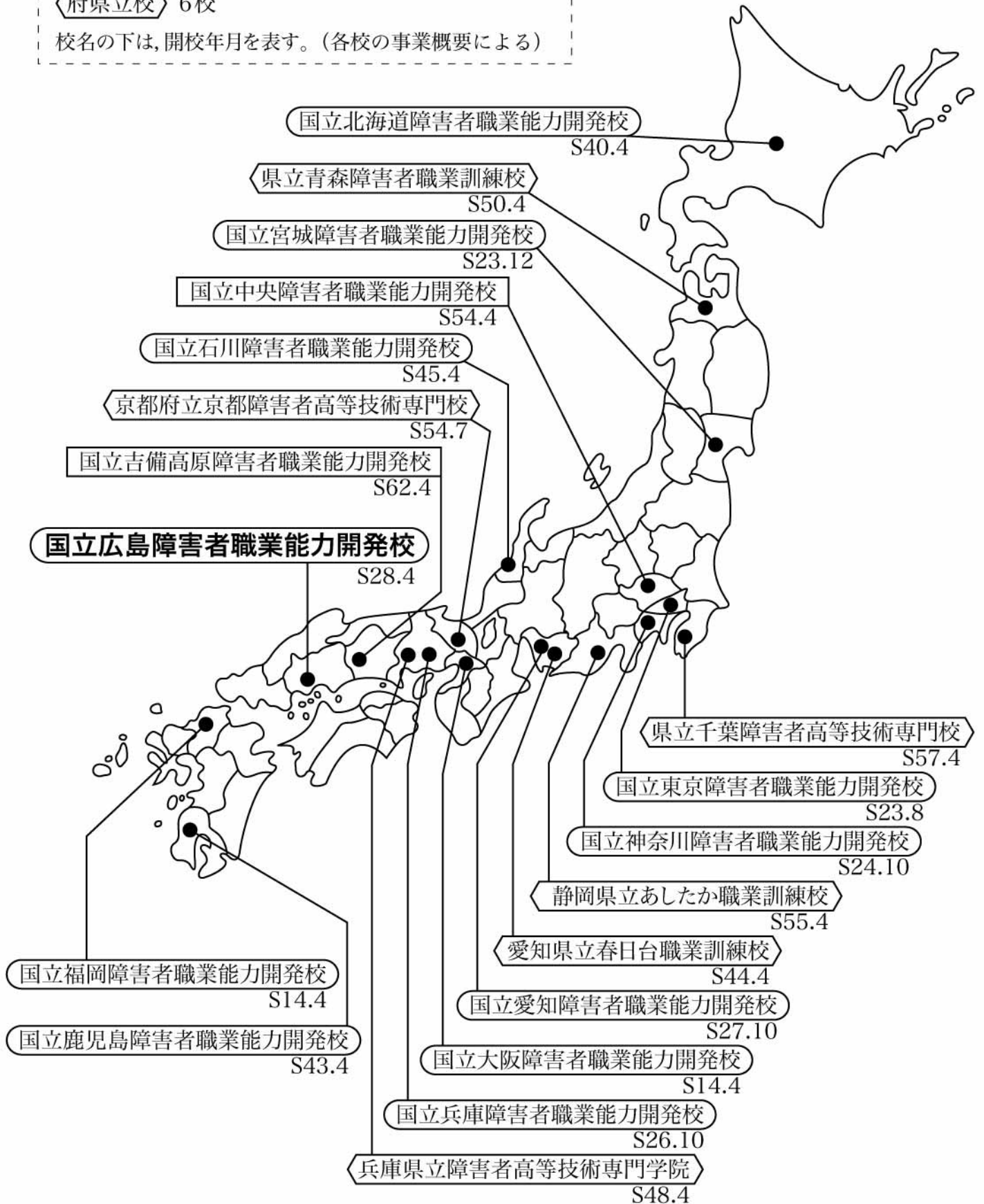
凡 例

国立(独)高齢・障害者雇用支援機構運営校 2校

国立都道府県運営校 11校

府県立校 6校

校名の下は、開校年月を表す。(各校の事業概要による)



広島障害者職業能力開発校 案内図

<http://www4.ocn.ne.jp/~noukaihp/>

J R 広島駅から

- ◎広島バス(26-1号線)「段原中央経由 旭町」行
西旭町下車 徒歩・・・約1.0km
- ◎広島バス(31号線)「広島駅-県病院」行
県立広島大学前下車 徒歩・約0.5km
- ◎市内電車(5号線)「比治山下経由
宇品二丁目/広島港(宇品)」行
県病院前下車 徒歩・・・約1.5km

バスセンター・市内紙屋町方面から

- ◎市内電車(1号線)「広島港(宇品)」行
(3号線)「宇品二丁目/広島港(宇品)」行
県病院前下車 徒歩・・・約1.5km

市内八丁堀方面から

- ◎広電バス(12号線)「仁保沖町」行
中国自動車学校前下車 徒歩・約0.3km

広島港(宇品)から

- ◎市内電車(1・5号線)「広島駅」行
(3号線)「西広島(己斐)」行
県病院前下車 徒歩・・・約1.5km